

ORIGINAL MULTIFUNCTIONAL DIGITAL SPEEDMETER

オリジナル 多機能 デジタルスピードメーター

INSTRUCTIONS

CAN-BUS モデル対応



対象品番

#029763 #029764 #029765

<取扱説明書>

- ・取付する前に必ずお読み頂き、内容を良く理解して正しくお使いください。
- ・この取扱説明書は、いつでも取り出して読めるよう大切に保管してください。
- ・この商品、もしくはこの商品を取り付けた車両を第三者に譲渡する場合は、必ずこの取扱説明書も併せてお渡しください。

■ご使用前に必ずご確認ください■

NEO FACTORY



- 弊社製品をご購入いただきまして誠にありがとうございます。
ご使用前にこちらの取扱説明書をよくお読みの上、正しくお使いください。また、取扱説明書は必ず保管され、設定変更等の際にご参照くださいますようお願いいたします。

⚠ 注意事項

- 取り付けに当たりましては、取扱説明書に記載の手順の通りに作業してください。
- 誤った取り付けによる製品等の破損や損害につきましては、当社の保証の対象外となりお客様の責任となります。
- 取扱説明書の注意事項・手順方法を守らずに発生したかなる事故や損害について、当社では一切の責任を負いかねます。予めご了承ください。
- 取り付け時にケーブルを引っ張ったり、加工等をされることはおやめください。破損やショートなどの原因となります。
- 製品の整備・修理は、販売店にご依頼ください。(状況により、整備・修理が出来ない場合がございます)

NOTE

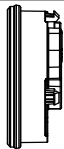
△ 製品の分解・パーツの変更・改造はおやめください。製品を分解された場合は保証の対象外となります。

△ 警告 取り付け手順を守らない場合、作業者自身の怪我や車両等の破損を誘発する恐れがあります。取り付け手順は必ず守ってください。



1 内容物

1 LCDメーター ×1



NOTE 内容物が異なる場合には販売店までご連絡ください。

2-1 表示仕様

タコメーター

● 表示範囲 : 0 ~ 8,000 RPM

インジケータースランプ

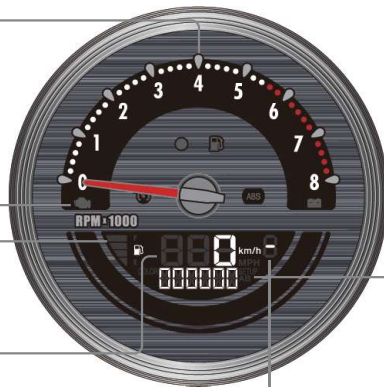
- エンジン警告灯 (橙)
- オートクルーズ表示 (橙 / 緑)
- セキュリティランプ (赤)
- 燃料警告灯 (橙)
- ABS警告灯 (橙)
- 電圧警告灯 (赤)

フューエルランプ

● 表示範囲 : 4 段階

スピードメーター

● 表示範囲 : 0 ~ 360 km (0 ~ 255 MPH)
● 表示単位 : 1 km (MPH)



オドメーター

● 表示範囲 : 000,000 ~ 999,999 km (mile)
※ 上限を超えるとゼロに戻ります。
● 表示単位 : 1 km (mile)

トリップ: A,B

● 表示範囲 : 0,000.0 ~ 9,999.9 km (mile)
※ 上限を超えるとゼロに戻ります。
● 表示単位 : 0.1 km (mile)

時計表示

● 表示形式 : 12時間 / 24時間

電圧計

● 表示範囲 : 8~18V

航続可能距離数

● 表示範囲 : 0 ~ 9,999 km (mile) 残り16km(10マイル)
を下回ると「LO RNG」と表示されます。

ギヤ表示

● 表示範囲 : OFF, ON (1~6)

2-2 機能の設定と説明

● スピードメーター	表示範囲 : 0 ~ 360 km (0 ~ 255 MPH) 切替可能 表示単位 : 1 km (mile)	● 電圧計	表示範囲 : 8 ~ 18 V
○ 表示間隔	<0.5 秒	● バックライト調節	設定範囲 : 1/5(暗い) ~ 5/5(明るい)
○ オドメーター (内部/外部オドメーター ※3-6を参照)	表示範囲 : 000,000~999,999 km (mile) ※ 上限を超えるとゼロに戻ります。 表示単位 : 1 km (mile)	○ バックライト色	設定範囲 : 0~360 (カラー番号表示)
○ トリップメーター A・B	表示範囲 : 0,000.0~9,999.9 km (mile) ※ 上限を超えるとゼロに戻ります。 表示単位 : 0.1 km (mile)	● システム電圧	DC 12 V
● ギヤ表示	表示範囲 : OFF, ON (1~6)	● 動作範囲温度	-10~60 °C
● タコメーター	表示範囲 : 0 ~ 8,000 RPM	○ 保管可能温度	-30~90 °C
● フューエルゲージ	設定範囲 : OFF, dYNA, CUSt (ユーザー設定)	● 耐湿 耐水規格	JIS D 0203 (S2)
○ フューエルタンク容量	設定範囲 : OFF/ 1.0 ~ 9.9 US ガロン	● 本体サイズ	117 X 45 mm
● 時計表示	表示形式 : 12 / 24 時間表示	● 重量	約 208.5 グラム
		● インジケータースランプ	エンジン警告灯 (橙) オートクルーズ表示 (橙 / 緑) セキュリティランプ (赤) 燃料警告灯 (橙) ABS警告灯 (橙) 電圧警告灯 (赤)

NOTE デザインと仕様は予告なく変更される場合がございます。予めご了承ください。

2-3 メインメニュー



- オドメーター画面でボタンを1度押しと、トリップAの画面に切り替わります。
- オドメーター表示の状態ではボタンを3秒押しと、設定画面に切り替わります。
(3. 設定の項を参照)



- トリップAの画面でボタンを1度押しと、トリップBの画面に切り替わります。
- ボタンを3秒押しと、トリップAの距離がリセットされます。



- トリップBの画面でボタンを1度押しと、航続可能距離の画面に切り替わります。
- ボタンを3秒押しと、トリップBの距離がリセットされます。



- 航続可能距離の画面の状態。
- 航続可能距離が16kmよりも少ない場合、「LO RNG」と表示されます。



- ボタンを3秒押しと、オートリマインダーのON/OFFが変更出来ます。
- オートリマインダーがONの場合、「A」が表示されます。



NOTE A 車載システムにサポートされていない場合は、「A」は表示されません。

- オートリマインダー機能がONの場合、メーター起動時や各インジケータ表示の際、自動的に航続可能距離の画面に戻ります。



- 「r」が表示される、また何も表示がされない場合は、フューエルセンサーの異常(ショート、電流が正しく流れていない等)が疑われます。航続可能距離を正確に表示するためには、フューエル設定を正しく行う必要があります。

NOTE 状況により画面が切り替わることがあります。設定項目 4-5-3 をご参照ください。

- ボタンを1度押しと、時計表示の画面に切り替わります。



- 時計表示の画面でボタンを1度押しと、電圧計の画面に切り替わります。



- 電圧計の画面でボタンを1度押しと、オドメーターの画面に切り替わります。



3 設定と機能の一覧



- エンジンスイッチがOFFの状態ではボタンを3秒押し、設定画面に切り替わります。

● 設定項目の一覧

a 1 時計(表示形式、時間の調整)	-----	3-1
a 2 速度表示	-----	3-2
a 3 バックライト(色・明るさ)	-----	3-3
a 4 ギヤ表示	-----	3-4
a 5 フューエル	-----	3-5
1.フューエルセンサー	-----	3-5-1
2.フューエルセンサーテスト	-----	3-5-2
3.フューエルタンク容量	-----	3-5-3
a 6 オドメーター	-----	3-6
1.内部オドメーター(編集不可)	-----	3-6-1
2.外部オドメーター(編集可能)	-----	3-6-2
設定を終了する		

3-1 時計の設定



- 時計の設定画面でボタンを3秒押しします。



- 例)午前0時から午前1時5分に変更した状態。
- ボタンを3秒押しすると、時計設定のメイン画面に戻ります。



- 例)12時間表示にしたい場合。
- ボタンを1度押しと表示方式を変更できます。



- 時計設定のメイン画面です。
- ボタンを1度押しと次の設定画面に切り替わります。

⚠ 設定値が点滅します。



- 例)24時間表示から12時間表示に変更した状態。
- ボタンを3秒押しと、時/分の設定画面に切り替わります。



- 例)午前1時5分に設定したい場合。
- ボタンを3秒押しと、カーソルが移動します。



⚠ 設定値が点滅します。

- ボタンを1度押しと値を変更できます。



設定範囲
時間: 1-12 (12h表示)/0-23 (24h表示)
分: 00-59

3-2 速度表示設定



- 速度表示設定のメイン画面でボタンを3秒押します。



- 例)速度表示をMPH(マイル)にしたい場合。
●ボタンを1度押すと表示方式を変更できます。

⚠ 設定値が点滅します。

NOTE 表示方式: km/h, km, MPH, mile

NOTE オドメーターとトリップメーターの単位は速度表示の設定に準拠します。



- 例)速度表示をkm/hからMPHにした状態。

- ボタンを3秒押すと、速度表示設定のメイン画面に戻ります。



- 速度表示設定メイン画面です。
●ボタンを1度押すと次の設定画面に切り替わります。

3-3 バックライト設定



- バックライト設定(※モード・色・明るさ)のメイン画面でボタンを3秒押します。



- バックライト設定(モード)のメイン画面でボタンを3秒押します。



- 例)ナイトモードに設定したい場合。
●ボタンを1度押すとモードを変更できます。

⚠ 設定値(モード)が点滅します。

NOTE <モードの種類>

- オートモード: 周囲の環境によってデイモードとナイトモードに自動的に切り替わります。
- デイモード: 日中など明るい環境向け
- ナイトモード: 夜間などの暗い環境向け



- 例)オートモードからナイトモードにした状態。
●ボタンを3秒押すと、バックライト設定のメイン画面に戻ります。



- ボタンを1度押すと、バックライト設定(デイモードの明るさ)のメイン画面に切り替わります。



- バックライト設定(デイモードの明るさ)のメイン画面でボタンを3秒押します。



- 例)バックライトのデイモードでの明るさを4/5(80%)にしたい場合。
●ボタンを1度押すと設定値を変更できます。

⚠ 設定値が点滅します。

NOTE 設定範囲: 3/5~5/5

- 3段階で設定可能です。
- 5/5が最も明るい設定です。
- 1段階につき20%明度が変わります。

NOTE バックライトの明るさは、設定を変更するとすぐに反映されます。



- 例)バックライトのデイモードでの明るさを5/5(100%)から4/5(80%)にした状態。

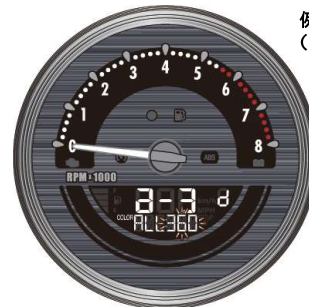
- ボタンを3秒押すと、バックライト(デイモードの明るさ)設定のメイン画面に戻ります。



- ボタンを1度押すと、バックライトカラー/デイモード設定(ALL:液晶+針+メーター)のメイン画面に切り替わります。



- バックライトカラー/デイモード設定(ALL:液晶+針+メーター)のメイン画面でボタンを3秒押します。



- 例)バックライトカラー/デイモード(ALL:液晶+針+メーター)を160Iにしたい場合。

NOTE 手動と自動での設定が可能です。

自動

- ボタンを1度押すと自動設定になります。

手動

- ボタンを3秒押すと手動設定になります。

自動



- カラーが自動で表示されます。
- ボタンを1度押すとカラーを選択できます。

NOTE 設定範囲: 0~359

NOTE バックライトのカラーは、設定を変更するとすぐに反映されます。



例)バックライトカラー/デイモード
(ALL:液晶+針+メーター)を360から160にした状態。

手動



- ボタンを3秒押すと、カーソルが移動します。



△ 設定値が点滅します。

- ボタンを1度押すと設定値を変更できます。



NOTE 設定範囲:0~360

NOTE バックライトのカラーは設定値を変更するとすぐに反映されます。



例)バックライトカラー/デイモード
(ALL:液晶+針+メーター)を360から160にした状態。

- ボタンを3秒押すと、バックライトカラー/デイモード
(ALL:液晶+針+メーター)設定の
メイン画面に戻ります。



- ボタンを1度押すと、
バックライトカラー/デイモード(LCD:液晶)
設定のメイン画面に切り替わります。



- バックライトカラー/デイモード(LCD:液晶)
設定のメイン画面で、ボタンを3秒押します。



例)バックライトカラー/デイモード(LCD:液晶)を
200にしたい場合。

NOTE 手動と自動での設定が可能です。

自動

- ボタンを1度押すと自動設定になります。

手動

- ボタンを3秒押すと手動設定になります。

自動



- カラーが自動で表示されます。
- ボタンを1度押すとカラーを選択できます。

NOTE 設定範囲:0~359

NOTE バックライトのカラーは設定を変更するとすぐに反映されます。



例)バックライトカラー/デイモード(LCD:液晶)を
160から200にした状態。

手動



- ボタンを3秒押すと、カーソルが移動します。



△ 設定値が点滅します。

- ボタンを1度押すと設定値を変更できます。



NOTE 設定範囲:0~360

NOTE バックライトのカラーは設定値を変更するとすぐに反映されます。



例)バックライトカラー/デイモード(LCD:液晶)を
160から200にした状態。

- ボタンを3秒押すと、
バックライトカラー/デイモード(LCD:液晶)
設定のメイン画面に戻ります。



- ボタンを1度押すと、
バックライトカラー/デイモード(TAC:針)
設定のメイン画面に切り替わります。



- バックライトカラー/デイモード(TAC:針)設定のメイン画面で、ボタンを3秒押します。



例)バックライトカラー/デイモード(TAC:針)を358にしたい場合。

NOTE 手動と自動での設定が可能です。

自動

- ボタンを1度押すと自動設定になります。

手動

- ボタンを3秒押すと手動設定になります。

自動



- カラーが自動で表示されます。
- ボタンを1度押すとカラーを選択できます。

NOTE 設定範囲:0~359

NOTE バックライトのカラーは設定を変更するとすぐに反映されます。



例)バックライトカラー/デイモード(TAC:針)を160から358にした状態。

手動



- ボタンを3秒押すと、カーソルが移動します。



△ 設定値が点滅します。

- ボタンを1度押すと設定値を変更できます。



NOTE 設定範囲:0~360

NOTE バックライトのカラーは設定値を変更するとすぐに反映されます。



例)バックライトカラー/デイモード(TAC:針)を160から358にした状態。

- ボタンを3秒押すと、バックライトカラー/デイモード(TAC:針)設定のメイン画面に戻ります。



- ボタンを1度押すと、バックライトカラー/デイモード(DIA:メーター)設定のメイン画面に切り替わります。



- バックライトカラー/デイモード(DIA:メーター)設定のメイン画面で、ボタンを3秒押します。



例)バックライトカラー/デイモード(DIA:メーター)を250にしたい場合。

NOTE 手動と自動での設定が可能です。

自動

- ボタンを1度押すと自動設定になります。

手動

- ボタンを3秒押すと手動設定になります。

自動



- カラーが自動で表示されます。
- ボタンを1度押すとカラーを選択できます。

NOTE 設定範囲:0~359

NOTE バックライトのカラーは設定を変更するとすぐに反映されます。



例)バックライトカラー/デイモード(DIA:メーター)を160から250にした状態。

手動



● ボタンを3秒押すと、カーソルが移動します。



⚠ 設定値が点滅します。

● ボタンを1度押すと設定値を変更できます。



NOTE 設定範囲:0~360

NOTE バックライトのカラーは設定値を変更するとすぐに反映されます。

例)バックライトカラー/デイモード(DIA:メーター)を160から250にした状態。

● ボタンを3秒押すと、バックライトカラー/デイモード(DIA:メーター)設定のメイン画面に戻ります。



● ボタンを1度押すと、バックライト(ナイトモードの明るさ)設定のメイン画面に切り替わります。



● バックライト(ナイトモードの明るさ)設定のメイン画面で、ボタンを3秒押します。



例)バックライトのナイトモードでの明るさを2/5(40%)にしたい場合。

● ボタンを1度押すと設定値を変更できます。

⚠ 設定値が点滅します。

NOTE 設定範囲:1/5~5/5
 ■ 5段階で設定可能。
 ■ 5/5が最も明るい設定です。
 ■ 1段階につき20%明度が変わります。

NOTE バックライトの明るさは設定を変更するとすぐに反映されます。



例)バックライトのナイトモードでの明るさを3/5(60%)から2/5(40%)にした状態。

● ボタンを3秒押すと、バックライト(ナイトモードの明るさ)設定のメイン画面に戻ります。



● ボタンを1度押すと、バックライトカラー/ナイトモード(ALL:液晶+針+メーター)設定のメイン画面に切り替わります。



● バックライトカラー/ナイトモード(ALL:液晶+針+メーター)設定のメイン画面で、ボタンを3秒押します。



例)バックライトカラー/ナイトモード(ALL:液晶+針+メーター)を160にしたい場合。

NOTE 手動と自動での設定が可能です。

自動

● ボタンを1度押すと自動設定になります。

手動

● ボタンを3秒押すと手動設定になります。

自動



● カラーが自動で表示されます。
 ● ボタンを1度押すとカラーを選択できます。

NOTE 設定範囲:0~359

NOTE バックライトのカラーは設定を変更するとすぐに反映されます。



例)バックライトカラー/ナイトモード(ALL:液晶+針+メーター)を360から160にした状態。

手動



● ボタンを3秒押すと、カーソルが移動します。



⚠ 設定値が点滅します。

● ボタンを1度押すと設定値を変更できます。



NOTE 設定範囲:0~360

NOTE バックライトのカラーは設定値を変更するとすぐに反映されます。



例)バックライトカラー/ナイトモード
(ALL:液晶+針+メーター)を
360から160にした状態。

- ボタンを3秒押すと、
バックライトカラー/ナイトモード
(ALL:液晶+針+メーター)
設定のメイン画面に戻ります。



- ボタンを1度押すと、
バックライトカラー/ナイトモード(LCD:液晶)
設定のメイン画面に切り替わります。



- バックライトカラー/ナイトモード(LCD:液晶)
設定のメイン画面で、ボタンを3秒押します。



例)バックライトカラー/ナイトモード(LCD:液晶)
を200にしたい場合。

NOTE 手動と自動での設定が可能です。

自動

- ボタンを1度押すと自動設定になります。

手動

- ボタンを3秒押すと手動設定になります。

自動



- カラーが自動で表示されます。
- ボタンを1度押すとカラーを選択できます。

NOTE 設定範囲:0~359

NOTE バックライトのカラーは
設定を変更するとすぐに反映されます。



例)バックライトカラー/ナイトモード(LCD:液晶)
を160から200にした状態。

手動



- ボタンを3秒押すと、カーソルが移動します。



△ 設定値が点滅します。

- ボタンを1度押すと設定値を変更できます。



NOTE 設定範囲: 0~360

NOTE バックライトのカラーは
設定値を変更するとすぐに反映されます。



例)バックライトカラー/ナイトモード(LCD:液晶)
を160から200にした状態。

- ボタンを3秒押すと、
バックライトカラー/ナイトモード(LCD:液晶)
設定のメイン画面に戻ります。



- ボタンを1度押すと、
バックライトカラー/ナイトモード(TAC:針)
設定のメイン画面に切り替わります。



- バックライトカラー/ナイトモード(TAC:針)
設定のメイン画面で、ボタンを3秒押します。



例)バックライトカラー/ナイトモード(TAC:針)
を358にしたい場合。

NOTE 手動と自動での設定が可能です。

自動

- ボタンを1度押すと自動設定になります。

手動

- ボタンを3秒押すと手動設定になります。

自動



- カラーが自動で表示されます。
- ボタンを1度押すとカラーを選択できます。

NOTE 設定範囲:0~359

NOTE バックライトのカラーは設定を変更するとすぐに反映されます。



例)バックライトカラー/ナイトモード(TAC:針)を160から358にした状態。

手動



- ボタンを3秒押すと、カーソルが移動します。



△ 設定値が点滅します。

- ボタンを1度押すと設定値を変更できます。



NOTE 設定範囲:0~360

NOTE バックライトのカラーは設定値を変更するとすぐに反映されます。



例)バックライトカラー/デイモード(TAC:針)を160から358にした状態。

- ボタンを3秒押すと、バックライトカラー/ナイトモード(TAC:針)設定のメイン画面に戻ります。



- ボタンを1度押すと、バックライトカラー/ナイトモード(DIA:メーター)設定のメイン画面に切り替わります。

- バックライトカラー/ナイトモード(DIA:メーター)設定のメイン画面で、ボタンを3秒押します。



例)バックライトカラー/ナイトモード(DIA:メーター)を250にしたい場合。

NOTE 手動と自動での設定が可能です。

自動

- ボタンを1度押すと自動設定になります。

手動

- ボタンを3秒押すと手動設定になります。

自動



- カラーが自動で表示されます。
- ボタンを1度押すとカラーを選択できます。

NOTE 設定範囲:0~359

NOTE バックライトのカラーは設定を変更するとすぐに反映されます。



例)バックライトカラー/ナイトモード(DIA:メーター)を160から250にした状態。

手動

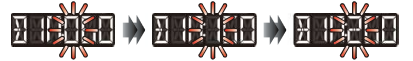


- ボタンを3秒押すと、カーソルが移動します。



△ 設定値が点滅します。

- ボタンを1度押すと設定値を変更できます。



NOTE 設定範囲:0~360

NOTE バックライトのカラーは設定値を変更するとすぐに反映されます。



例)バックライトカラー/ナイトモード(DIA:メーター)を160から250にした状態。

- ボタンを3秒押すと、バックライトカラー/ナイトモード(DIA:メーター)設定のメイン画面に戻ります。



- ボタンを1度押すと、バックライト(モード・色・明るさ)設定のメイン画面に切り替わります。



- バックライト(モード・色・明るさ)設定のメイン画面です。
- ボタンを1度押すと次の設定画面に切り替わります。

3-4 ギヤ表示設定



- ギヤ表示設定のメイン画面で、ボタンを3秒押します。



- ボタンを3秒押すと、ギヤ表示設定のメイン画面に戻ります。



- ボタンを1度押すと、ギヤ表示のON/OFFを選択できます。

△ 選択した表示方法が点滅します。

NOTE 表示方法: ON, OFF



- ギヤ表示設定のメイン画面です。
- ボタンを1度押すと次の設定画面に切り替わります。

3-5 フューエルゲージ・タンク容量の設定



- フューエル設定のメイン画面で、ボタンを3秒押すと各設定画面に切り替わります。



例)フューエルタイプをdYNAIにした状態。

- ボタンを1度押すと、設定を選ぶことができます。

△ 設定値が点滅します。

NOTE 設定値と内容

1. OFF (フューエルゲージを表示しない)
2. dYNA
3. CUST(ユーザー定義)

3-5-1




- フューエルタイプ設定の画面で、ボタンを3秒押します。



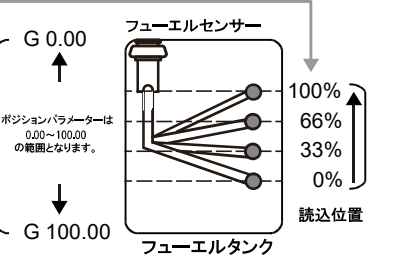
例)フューエルタイプをdYNAからユーザー定義(CUST)にした状態。

- ボタンを3秒押すと、ユーザー定義の設定画面に切り替わります。

3-5 フューエルゲージ・タンク容量の設定



- ユーザー定義モード
フューエル残量を、
【0%(E), 33%, 66%, 100%(F)】
の4段階で設定します。



ポジションパラメーターは
0.00~100.00
の範囲となります。


G 0.00

G 100.00


100%
66%
33%
0%
読込位置

フューエルセンサー


フューエルタンク




- 残量0%の状態の設定画面です。
- 設定をする前に、タンク内の残量が少なくなっていることをご確認ください。
- 油面を水平にするため、10~15秒静止します。
- ボタンを1度押し、現在の残量位置を残量0%として認識させます。
- ボタンを3秒押し、次の量の設定画面に切り替わります。




- 残量33%の状態の設定画面です。
- 設定をする前に、タンク内の残量が1/3であることをご確認ください。
- 油面を水平にするため、10~15秒静止します。
- ボタンを1度押し、現在の残量位置を残量33%として認識させます。
- ボタンを3秒押し、次の量の設定画面に切り替わります。



- 残量66%の状態の設定画面です。
- 設定をする前に、タンク内の残量が2/3であることをご確認ください。
- 油面を水平にするため、10~15秒静止します。
- ボタンを1度押し、現在の残量位置を残量66%として認識させます。
- ボタンを3秒押し、次の量の設定画面に切り替わります。



- 残量100%の状態の設定画面です。
- 設定をする前に、タンク内の残量が3/3であることをご確認ください。
- 油面を水平にするため、10~15秒静止します。
- ボタンを1度押し、現在の残量位置を残量100%として認識させます。
- ボタンを3秒押し、設定確認の画面に切り替わります。



- 認識情報の確認を行います。
- ボタンを1度押し、認識させた結果をシステムに保存します。
- フューエルタイプ設定の画面に自動で戻ります。


SAVE → NONE <認識成功>

- 処理中に何らかの不具合が生じた場合は、ディスプレイに「Error」と表示されます。
- その場合は今回の記録を破棄して、再度設定画面に戻ってください。

SAVE → Error <認識失敗>


- ボタンを3秒押しと記録が破棄され、設定画面に戻ります。

SAVE → Abort <Abort:破棄>

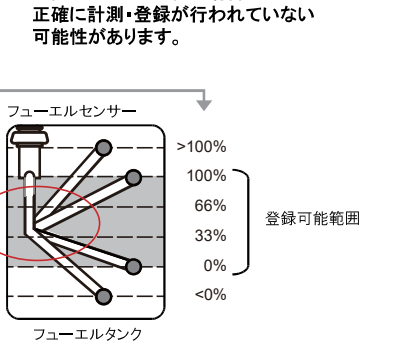


- フューエルタイプ設定の画面です。
- ボタンを1度押しと次の設定画面に切り替わります。

3-5-2



- フューエルポジションインジケーターです。油面の位置(%)が登録した設定値を上回る・もしくは下回る場合、正確に計測・登録が行われていない可能性があります。



登録可能範囲

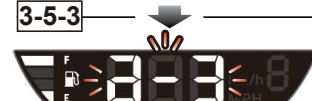
100%
66%
33%
0%
>100%
<0%

フューエルセンサー


フューエルタンク

- ボタンを1度押しと、フューエルタンク容量の設定画面に切り替わります。

3-5-3



- フューエルタンク容量の設定画面で、ボタンを3秒押しします。



- フューエルタンク容量表示ON/OFFの設定画面です。
- ボタンを1度押しと、表示のON/OFFを選べます。

△ 現在の表示方法が点滅します。

NOTE 表示方法:ON, OFF



例)フューエルタンク容量の表示をONにした状態。

- ボタンを3秒押しと、フューエルタンク容量の設定画面に切り替わります。

NOTE 設定をOFFにした場合、設定画面に戻ります。



例)フューエルタンク容量を4.7で設定したい場合。

- ボタンを3秒押しと、カーソルが移動します。

GAL 4.5 → GAL 4.7


△ 設定値が点滅します。

- ボタンを1度押しと設定値を変更できます。

GAL 4.5 → GAL 4.6 → GAL 4.7

NOTE 設定範囲:1.0 ~ 9.9ガロン

NOTE 容量計算方法は、車両のユーザーマニュアルに記載のフューエルタンク総容量と、燃料切れ警告ランプ点灯容量を参照します。その値を下記の式に代入し、設定値を算出してください。

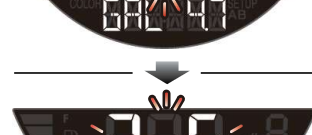
$$(\text{総容量}) - (\text{警告ランプ点灯容量} / 2) = \text{設定値}$$


例)フューエルタンク容量を4.5から4.7に設定した状態。

- ボタンを3秒押しと、フューエルタンク容量の設定画面に戻ります。



- ボタンを1度押しと、フューエル設定のメイン画面に戻ります。



- フューエル設定のメイン画面です。
- ボタンを1度押しと次の設定画面に切り替わります。

3-6 オドメーターの設定



- オドメーターの設定のメイン画面でボタンを3秒押します。

3-6-1



- 例)内部オドメーターが5kmと表示されている状態。
- 内部オドメーターは確認のみが可能です。
- ボタンを1度押すと、外部オドメーターの設定画面に切り替わります。

△ お客様自身で内部オドメーターの数値を修正・削除することはできません。

NOTE 表示範囲:0~999,999 km (mile)

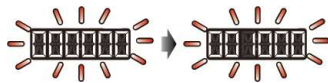
3-6-2



- 外部オドメーターの設定のメイン画面でボタンを3秒押します。



- 例)ECUから車両に登録されている走行距離をインポートしたい場合。
- ボタンを短く1度押すと、ECUから走行距離をインポートできます。



NOTE キャリブレーションの設定が調整された場合、ECUからメーターへの走行距離の同期は行われません。



- 例)ECUから外部オドメーターに走行距離がインポートされた状態。
- ボタンを3秒押すと、外部オドメーターの設定のメイン画面に切り替わります。



- 例)外部オドメーターを1,000から5,000kmへ変更したい場合。
- ボタンを3秒押すと、カーソルが移動します。



△ 設定値が点滅します。

- ボタンを1度押すと設定値を変更できます。



NOTE 表示範囲:0~999,999 km (mile)



- 例)外部オドメーターを1,000から5,000kmへ変更した状態。



- 外部オドメーターの設定のメイン画面です。
- ボタンを1度押すと、オドメーターの設定のメイン画面に戻ります。



- オドメーターの設定のメイン画面です。
- ボタンを1度押すと、設定の初期画面に戻ります。

NOTE

■ 当メーターには【内部オドメーター】と【外部オドメーター】の二種類のオドメーター機能があります。

【内部オドメーター】 走行距離の設定が出来ない固定オドメーターです。ご購入時(0km/mile)からの走行距離が累積表示されます。

【外部オドメーター】 お客様任意の距離を入力する事が可能なオドメーターです。

4 トラブルシューティング

下記の症状は本製品の不良ではありません。修理の前に下記のチェック項目をお試ください。

症状	チェック項目
イグニッションがONになっているが、本製品が作動しない。	<ul style="list-style-type: none"> ● 電力が本製品に供給されていない可能性があります。 → 各配線の接続状況や、配線やヒューズに破損がないか等をご確認ください。 → バッテリーの故障や、劣化等によって十分な電力が供給されていない可能性があります。

※ 上記のチェック項目を確認しても症状が改善しない場合は、販売店までご連絡ください。

著作・製作 / 株式会社 ネオファクトリー
<http://www.neofactory.co.jp>