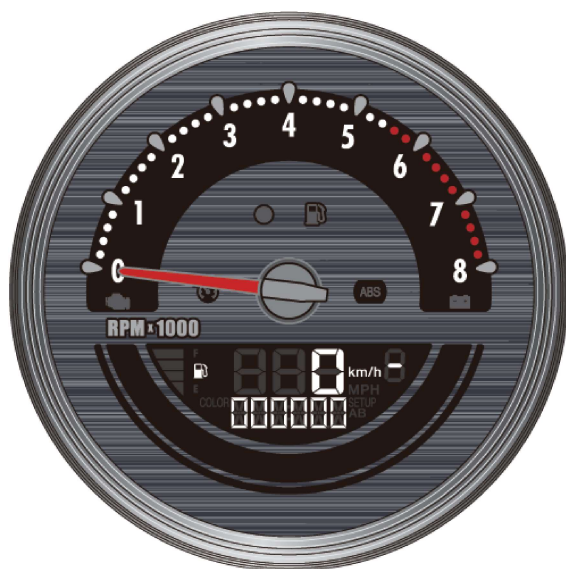


ORIGINAL MULTIFUNCTIONAL DIGITAL SPEEDMETER

オリジナル 多機能 デジタルスピードメーター

# INSTRUCTIONS



対象品番

#028668 #028669 #028670

## <取扱説明書>

- ・取付する前に必ずお読み頂き、内容を良く理解して正しくお使いください。
- ・この取扱説明書は、いつでも取り出して読めるよう大切に保管してください。
- ・この商品、もしくはこの商品を取り付けた車両を第三者に譲渡する場合は、必ずこの取扱説明書も併せてお渡しください。

■ご使用前に必ずご確認ください■

# NEO FACTORY



- 弊社製品をご購入いただきまして誠にありがとうございます。  
ご使用前にこちらの取扱説明書をよくお読みの上、正しくお使いください。また、取扱説明書は必ず保管され、設定変更等の際にご参照くださいますようお願いいたします。

## ⚠ 注意事項

- 取り付けに当たっては、取扱説明書に記載の順通りに作業してください。
- 誤った取り付けによる製品等の破損や損害につきましては、当社の保証の対象外となりお客様の責任となります。
- 取扱説明書の注意事項・手順方法を守らずに発生したかなる事故や損害について、当社では一切の責任を負いかねます。予めご了承ください。
- 取り付け時にケーブルを引っ張ったり、加工等をされることはおやめください。破損やショートなどの原因となります。
- 製品の整備・修理は、販売店にご依頼ください。(状況により、整備・修理が出来ない場合がございます)

## NOTE

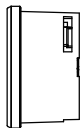
△ 製品の分解・パーツの変更・改造はおやめください。製品を分解された場合は保証の対象外となります。



△ 警告 取り付け手順を守らない場合、作業者自身の怪我や車両等の破損を誘発する恐れがあります。取り付け手順は必ず守ってください。

## 1 内容物

### 1 LCDメーター ×1



NOTE 内容物が異なる場合には販売店までご連絡ください。

## 2-1 表示仕様

**タコメーター**  
● 表示範囲 : 0 ~ 8,000 RPM

**インジケータースタンプ**  
● エンジン警告灯 (橙)  
● オートクルーズ表示 (橙 / 緑)  
● セキュリティランプ (赤)  
● 燃料警告灯 (橙)  
● ABS警告灯 (橙)  
● 電圧警告灯 (赤)

**フューエルランプ**  
● 表示範囲 : 4 段階

**スピードメーター**  
● 表示範囲 : 0 ~ 360 km (0 ~ 255 mile)  
● 表示単位 : 1 km (mile)

**オドメーター**  
● 表示範囲 : 000,000 ~ 999,999 km (mile)  
※ 上限を超えるとゼロに戻ります。  
● 表示単位 : 1 km (mile)  
トリップ: A,B  
● 表示範囲 : 0,000.0 ~ 9,999.9 km (mile)  
※ 上限を超えるとゼロに戻ります。  
● 表示単位 : 0.1 km (mile)

**時計表示**  
● 表示形式 : 12時間 / 24時間

**電圧計**  
● 表示範囲 : 8~18V

**航続可能距離数**  
● 表示範囲 : 0 ~ 9,999 km (mile) 残り16km(10マイル)  
を下回ると「LO RNG」と表示されます。

**ギヤ表示**  
● 表示範囲 : OFF, ON (1~6)

## 2-2 機能の設定と説明

● スピードメーター	表示範囲 : 0 ~ 360 km (0 ~ 255 mile) 切替可能 表示単位 : 1 km (mile)	● 電圧計	表示範囲 : 8 ~ 18 V
○ 表示間隔	<0.5 秒	● バックライト調節	設定範囲 : 1/5( 暗い ) ~ 5/5( 明るい )
○ オドメーター (内部/外部オドメーター ※3-6を参照)	表示範囲 : 000,000~999,999 km (mile) ※ 上限を超えるとゼロに戻ります。 表示単位 : 1 km (mile)	○ バックライト色	設定範囲 : 0~360 (カラー番号表示)
○ トリップメーター A・B	表示範囲 : 0,000.0~9,999.9 km (mile) ※ 上限を超えるとゼロに戻ります。 表示単位 : 0.1 km (mile)	● システム電圧	DC 12 V
● ギヤ表示	表示範囲 : OFF, ON (1~6)	● 動作範囲温度	-20~85 °C
● タコメーター	表示範囲 : 0 ~ 8,000 RPM	○ 保管可能温度	-30~90 °C
● フューエルゲージ	設定範囲 ・Spo-04=04-06 XL (フューエル残量表示無し) ・Spo-07=07-13 XL (純正仕様の車両) ・Spo-FS=04-13 XL (PN 61200008A装着車) ・dyN-04=04-08ダイナ ・dyN-09=09-11ダイナ ・SOFt=08~ FXCW/C ・CUST= ユーザー設定	● 耐湿 耐水規格	JIS D 0203 (S2)
○ フューエルタンク容量	設定範囲 : OFF/ 1.0 ~ 9.9 US ガロン	● 本体サイズ	D 94.7 X 55.8 mm
● 時計表示	表示形式 : 12 / 24 時間表示	● 重量	約 165 グラム
		● インジケータースタンプ	エンジン警告灯 (橙) オートクルーズ表示 (橙 / 緑) セキュリティランプ (赤) 燃料警告灯 (橙) ABS警告灯 (橙) 電圧警告灯 (赤)

NOTE デザインと仕様は予告なく変更される場合がございます。予めご了承ください。

## 2-3 メインメニュー



- オドメーター画面でボタンを1度押すと、トリップAの画面に切り替わります。
- オドメーター表示の状態ボタンを3秒押すと、設定画面に切り替わります。  
(3. 設定の項を参照)



- トリップAの画面でボタンを1度押すと、トリップBの画面に切り替わります。
- ボタンを3秒押すと、トリップAの距離がリセットされます。



- トリップBの画面でボタンを1度押すと、オドメーター画面に切り替わります。
- ボタンを3秒押すと、トリップBの距離がリセットされます。



- 時計表示の画面でボタンを1度押すと、電圧計の画面に切り替わります。



- 電圧計の画面でボタンを1度押すと、オドメーターの画面に切り替わります。

## 3 設定と機能の一覧



- 車両のキルスイッチを【OFF】にする。
- オドメーター画面でボタンを3秒押すと、設定画面に切り替わります。



△ キルスイッチが【ON】の状態ですと設定画面に入る事が出来ません。

## 3-1 時計の設定



- 時計の設定画面でボタンを3秒押します。



例)午前0時から午前1時5分に変更した状態。

- ボタンを3秒押すと、時計設定のメイン画面に戻ります。



- 例)12時間表示にしたい場合。
- ボタンを1度押すと表示方式を変更できます。

△ 設定値が点滅します。



例)24時間表示から12時間表示に変更した状態。

- ボタンを3秒押すと、時/分の設定画面に切り替わります。



- 例)午前1時5分に設定したい場合。
- ボタンを3秒押すと、カーソルが移動します。



△ 設定値が点滅します。

- ボタンを1度押すと値を変更できます。



**NOTE** 設定範囲  
時間:1-12 (12h表示)/0-23 (24h表示)  
分:00-59

### 3-2 速度表示設定



- 速度表示設定のメイン画面でボタンを3秒押します。



- 例)速度表示をMPH(マイル)にしたい場合。
- ボタンを1度押すと表示方式を変更できます。

⚠ 設定値が点滅します。

**NOTE** 表示方式: km/h, km, MPH, mile

**NOTE** オドメーターとトリップメーターの単位は速度表示の設定に準拠します。



- 例)速度表示をkm/hからMPHにした状態。
- ボタンを3秒押すと、速度表示設定のメイン画面に戻ります。



- 速度表示設定メイン画面です。
- ボタンを1度押すと次の設定画面に切り替わります。

### 3-3 バックライト設定



- バックライト設定(※モード・色・明るさ)のメイン画面でボタンを3秒押します。



- バックライト設定(モード)のメイン画面でボタンを3秒押します。



- 例)ナイトモードに設定したい場合。
- ボタンを1度押すとモードを変更できます。

⚠ 設定値(モード)が点滅します。

**NOTE** <モードの種類>

- オートモード: 周囲の環境によってデイモードとナイトモードに自動的に切り替わります。
- デイモード: 日中など明るい環境向け
- ナイトモード: 夜間などの暗い環境向け



- 例)オートモードからナイトモードにした状態。
- ボタンを3秒押すと、バックライト設定のメイン画面に戻ります。



- ボタンを1度押すと、バックライト設定(デイモードの明るさ)のメイン画面に切り替わります。



- バックライト設定(デイモードの明るさ)のメイン画面でボタンを3秒押します。



- 例)バックライトのデイモードでの明るさを4/5(80%)にしたい場合。
- ボタンを1度押すと設定値を変更できます。

⚠ 設定値が点滅します。

**NOTE** 設定範囲: 3/5~5/5

- 3段階で設定可能です。
- 5/5が最も明るい設定です。
- 1段階につき20%明度が変わります。

**NOTE** バックライトの明るさは、設定を変更するとすぐに反映されます。



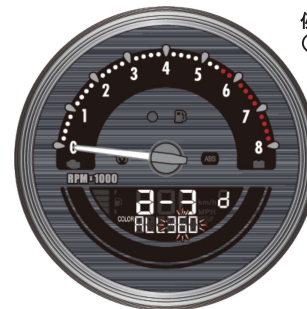
- 例)バックライトのデイモードでの明るさを5/5(100%)から4/5(80%)にした状態。
- ボタンを3秒押すと、バックライト(デイモードの明るさ)設定のメイン画面に戻ります。



- ボタンを1度押すと、バックライトカラー/デイモード設定(ALL:液晶+針+メーター)のメイン画面に切り替わります。



- バックライトカラー/デイモード設定(ALL:液晶+針+メーター)のメイン画面でボタンを3秒押します。



- 例)バックライトカラー/デイモード(ALL:液晶+針+メーター)を160iにしたい場合。

**NOTE** 手動と自動での設定が可能です。

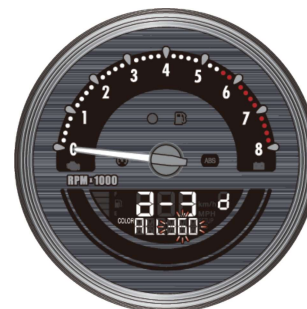
自動

- ボタンを1度押すと自動設定になります。

手動

- ボタンを3秒押すと手動設定になります。

自動



- カラーが自動で表示されます。
- ボタンを1度押すとカラーを選択できます。

**NOTE** 設定範囲: 0~359。

**NOTE** バックライトのカラーは、設定を変更するとすぐに反映されます。



例)バックライトカラー/デイモード  
(ALL:液晶+針+メーター)を360から160にした状態。

手動



- ボタンを3秒押すと、カーソルが移動します。



△ 設定値が点滅します。

- ボタンを1度押すと設定値を変更できます。



NOTE 設定範囲:0~360

NOTE バックライトのカラーは  
設定値を変更するとすぐに反映されます。



例)バックライトカラー/デイモード  
(ALL:液晶+針+メーター)を360から160にした状態。

- ボタンを3秒押すと、バックライトカラー/デイモード  
(ALL:液晶+針+メーター)設定の  
メイン画面に戻ります。



- ボタンを1度押すと、  
バックライトカラー/デイモード(LCD:液晶)  
設定のメイン画面に切り替わります。



- バックライトカラー/デイモード(LCD:液晶)  
設定のメイン画面で、ボタンを3秒押します。



例)バックライトカラー/デイモード(LCD:液晶)を  
200にしたい場合。

NOTE 手動と自動での設定が可能です。

自動

- ボタンを1度押すと自動設定になります。

手動

- ボタンを3秒押すと手動設定になります。

自動



- カラーが自動で表示されます。
- ボタンを1度押すとカラーを選択できます。

NOTE 設定範囲:0~359

NOTE バックライトのカラーは  
設定を変更するとすぐに反映されます。



例)バックライトカラー/デイモード(LCD:液晶)を  
160から200にした状態。

手動



- ボタンを3秒押すと、カーソルが移動します。



△ 設定値が点滅します。

- ボタンを1度押すと設定値を変更できます。



NOTE 設定範囲:0~360

NOTE バックライトのカラーは  
設定値を変更するとすぐに反映されます。



例)バックライトカラー/デイモード(LCD:液晶)を  
160から200にした状態。

- ボタンを3秒押すと、  
バックライトカラー/デイモード(LCD:液晶)  
設定のメイン画面に戻ります。



- ボタンを1度押すと、  
バックライトカラー/デイモード(TAC:針)  
設定のメイン画面に切り替わります。





- バックライトカラー/デイモード(TAC:針)設定のメイン画面で、ボタンを3秒押します。



例)バックライトカラー/デイモード(TAC:針)を358にしたい場合。

**NOTE** 手動と自動での設定が可能です。

自動

- ボタンを1度押すと自動設定になります。

手動

- ボタンを3秒押すと手動設定になります。

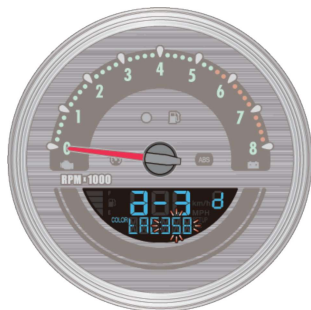
自動



- カラーが自動で表示されます。
- ボタンを1度押すとカラーを選択できます。

**NOTE** 設定範囲:0~359

**NOTE** バックライトのカラーは設定を変更するとすぐに反映されます。



例)バックライトカラー/デイモード(TAC:針)を160から358にした状態。

手動



- ボタンを3秒押すと、カーソルが移動します。



⚠ 設定値が点滅します。

- ボタンを1度押すと設定値を変更できます。



**NOTE** 設定範囲:0~360

**NOTE** バックライトのカラーは設定値を変更するとすぐに反映されます。



例)バックライトカラー/デイモード(TAC:針)を160から358にした状態。

- ボタンを3秒押すと、バックライトカラー/デイモード(TAC:針)設定のメイン画面に戻ります。



- ボタンを1度押すと、バックライトカラー/デイモード(DIA:メーター)設定のメイン画面に切り替わります。



- バックライトカラー/デイモード(DIA:メーター)設定のメイン画面で、ボタンを3秒押します。



例)バックライトカラー/デイモード(DIA:メーター)を250にしたい場合。

**NOTE** 手動と自動での設定が可能です。

自動

- ボタンを1度押すと自動設定になります。

手動

- ボタンを3秒押すと手動設定になります。

自動



- カラーが自動で表示されます。
- ボタンを1度押すとカラーを選択できます。

**NOTE** 設定範囲:0~359

**NOTE** バックライトのカラーは設定を変更するとすぐに反映されます。



例)バックライトカラー/デイモード(DIA:メーター)を160から250にした状態。

手動



● ボタンを3秒押すと、カーソルが移動します。



△ 設定値が点滅します。

● ボタンを1度押すと設定値を変更できます。



**NOTE** 設定範囲: 0~360

**NOTE** バックライトのカラーは設定値を変更するとすぐに反映されます。



例)バックライトカラー/デイモード(DIA:メーター)を160から250にした状態。

● ボタンを3秒押すと、バックライトカラー/デイモード(DIA:メーター)設定のメイン画面に戻ります。



● ボタンを1度押すと、バックライト(ナイトモードの明るさ)設定のメイン画面に切り替わります。



● バックライト(ナイトモードの明るさ)設定のメイン画面で、ボタンを3秒押します。



例)バックライトのナイトモードでの明るさを2/5(40%)にしたい場合。

● ボタンを1度押すと設定値を変更できます。

△ 設定値が点滅します。

**NOTE** 設定範囲: 1/5~5/5

- 5段階で設定可能。
- 5/5が最も明るい設定です。
- 1段階につき20%明度が変わります。

**NOTE** バックライトの明るさは設定を変更するとすぐに反映されます。

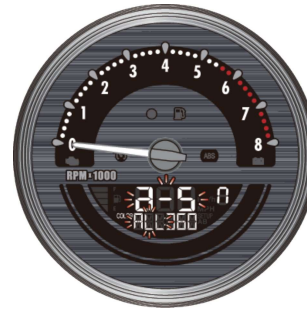


例)バックライトのナイトモードでの明るさを3/5(60%)から2/5(40%)にした状態。

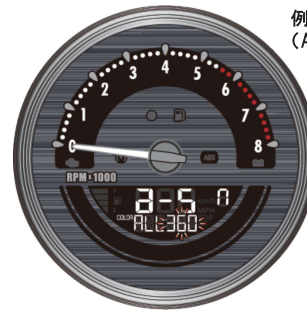
● ボタンを3秒押すと、バックライト(ナイトモードの明るさ)設定のメイン画面に戻ります。



● ボタンを1度押すと、バックライトカラー/ナイトモード(ALL:液晶+針+メーター)設定のメイン画面に切り替わります。



● バックライトカラー/ナイトモード(ALL:液晶+針+メーター)設定のメイン画面で、ボタンを3秒押します。



例)バックライトカラー/ナイトモード(ALL:液晶+針+メーター)を160にしたい場合。

**NOTE** 手動と自動での設定が可能です。

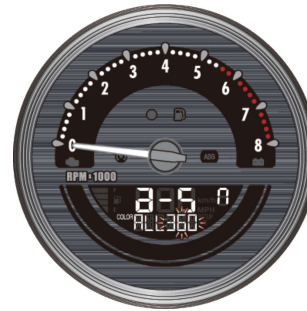
自動

● ボタンを1度押すと自動設定になります。

手動

● ボタンを3秒押すと手動設定になります。

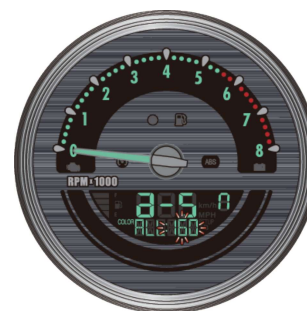
自動



● カラーが自動で表示されます。  
● ボタンを1度押すとカラーを選択できます。

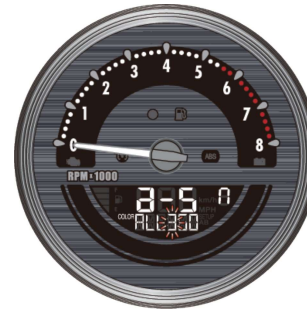
**NOTE** 設定範囲: 0~359

**NOTE** バックライトのカラーは設定を変更するとすぐに反映されます。



例)バックライトカラー/ナイトモード(ALL:液晶+針+メーター)を360から160にした状態。

手動



● ボタンを3秒押すと、カーソルが移動します。



△ 設定値が点滅します。

● ボタンを1度押すと設定値を変更できます。



**NOTE** 設定範囲: 0~360

**NOTE** バックライトのカラーは設定値を変更するとすぐに反映されます。



例)バックライトカラー/ナイトモード  
(ALL:液晶+針+メーター)を  
360から160にした状態。

- ボタンを3秒押すと、  
バックライトカラー/ナイトモード  
(ALL:液晶+針+メーター)  
設定のメイン画面に戻ります。



- ボタンを1度押すと、  
バックライトカラー/ナイトモード(LCD:液晶)  
設定のメイン画面に切り替わります。



- バックライトカラー/ナイトモード(LCD:液晶)  
設定のメイン画面で、ボタンを3秒押します。



例)バックライトカラー/ナイトモード(LCD:液晶)  
を200にしたい場合。

**NOTE** 手動と自動での設定が可能です。

**自動**

- ボタンを1度押すと自動設定になります。

**手動**

- ボタンを3秒押すと手動設定になります。

**自動**



- カラーが自動で表示されます。
- ボタンを1度押すとカラーを選択できます。

**NOTE** 設定範囲:0~359

**NOTE** バックライトのカラーは  
設定を変更するとすぐに反映されます。



例)バックライトカラー/ナイトモード(LCD:液晶)  
を160から200にした状態。

**手動**



- ボタンを3秒押すと、カーソルが移動します。



⚠ 設定値が点滅します。

- ボタンを1度押すと設定値を変更できます。



**NOTE** 設定範囲:0~360

**NOTE** バックライトのカラーは  
設定値を変更するとすぐに反映されます。



例)バックライトカラー/ナイトモード(LCD:液晶)  
を160から200にした状態。

- ボタンを3秒押すと、  
バックライトカラー/ナイトモード(LCD:液晶)  
設定のメイン画面に戻ります。



- ボタンを1度押すと、  
バックライトカラー/ナイトモード(TAC:針)  
設定のメイン画面に切り替わります。



- バックライトカラー/ナイトモード(TAC:針)  
設定のメイン画面で、ボタンを3秒押します。



例)バックライトカラー/ナイトモード(TAC:針)  
を358にしたい場合。

**NOTE** 手動と自動での設定が可能です。

**自動**

- ボタンを1度押すと自動設定になります。

**手動**

- ボタンを3秒押すと手動設定になります。



自動



- カラーが自動で表示されます。
- ボタンを1度押すとカラーを選択できます。

**NOTE** 設定範囲:0~359

**NOTE** バックライトのカラーは設定を変更するとすぐに反映されます。

例)バックライトカラー/ナイトモード(TAC:針)を160から358にした状態。



手動



- ボタンを3秒押すと、カーソルが移動します。



△ 設定値が点滅します。

- ボタンを1度押すと設定値を変更できます。



**NOTE** 設定範囲:0~360

**NOTE** バックライトのカラーは設定値を変更するとすぐに反映されます。

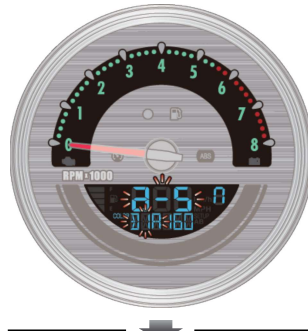
例)バックライトカラー/デイモード(TAC:針)を160から358にした状態。

- ボタンを3秒押すと、バックライトカラー/ナイトモード(TAC:針)設定のメイン画面に戻ります。



- ボタンを1度押すと、バックライトカラー/ナイトモード(DIA:メーター)設定のメイン画面に切り替わります。

- バックライトカラー/ナイトモード(DIA:メーター)設定のメイン画面で、ボタンを3秒押します。



例)バックライトカラー/ナイトモード(DIA:メーター)を250にしたい場合。

**NOTE** 手動と自動での設定が可能です。

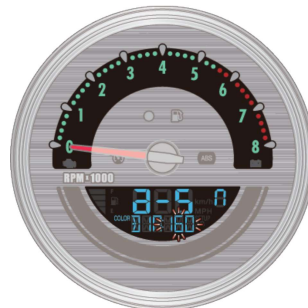
自動

- ボタンを1度押すと自動設定になります。

手動

- ボタンを3秒押すと手動設定になります。

自動



- カラーが自動で表示されます。
- ボタンを1度押すとカラーを選択できます。

**NOTE** 設定範囲:0~359

**NOTE** バックライトのカラーは設定を変更するとすぐに反映されます。

例)バックライトカラー/ナイトモード(DIA:メーター)を160から250にした状態。



手動



- ボタンを3秒押すと、カーソルが移動します。



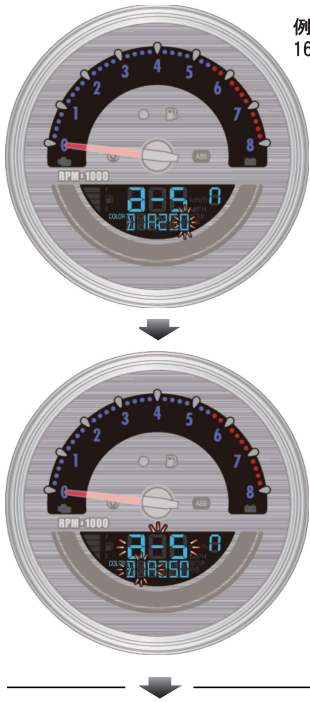
△ 設定値が点滅します。

- ボタンを1度押すと設定値を変更できます。



**NOTE** 設定範囲:0~360

**NOTE** バックライトのカラーは設定値を変更するとすぐに反映されます。



例)バックライトカラー/ナイトモード(DIA:メーター)を160から250にした状態。

- ボタンを3秒押すと、バックライトカラー/ナイトモード(DIA:メーター)設定のメイン画面に戻ります。

- ボタンを1度押すと、バックライト(モード・色・明るさ)設定のメイン画面に切り替わります。



- バックライト(モード・色・明るさ)設定のメイン画面です。
- ボタンを1度押すと次の設定画面に切り替わります。

### 3-4 ギヤ表示設定



- ギヤ表示設定のメイン画面で、ボタンを3秒押します。



- ボタンを1度押すと、ギヤ表示のON・OFFを選択できます。

⚠ 選択した表示方法が点滅します。  
**NOTE** 表示方法: ON, OFF



- ボタンを3秒押すと、ギヤ表示設定のメイン画面に戻ります。



- ギヤ表示設定のメイン画面です。
- ボタンを1度押すと次の設定画面に切り替わります。

### 3-5 フューエルゲージ・タンク容量の設定



- フューエル設定のメイン画面で、ボタンを3秒押すと各設定画面に切り替わります。

3-5-1



- フューエルタイプ設定の画面で、ボタンを3秒押します。



例)フューエルタイプをOFFにした状態。

- ボタンを1度押すと、設定を選ぶことができます。

⚠ 設定値が点滅します。

**NOTE** 設定値と内容

- Spo-04 = 04-06 スポーツスター  
燃料ゲージが装着されていない車両にも対応
- Spo-07 = 07-13 スポーツスター(警告灯のみの純正スタイル)
- Spo-FS = 04-13 スポーツスター(PN 61200008A装着車)
- dyN-04 = 04-08 タイナ
- dyN-09 = 09-11 タイナ
- SOFT = 08-10 FXCW / C
- tou-04 = 04-07 エレトラグライド & ロードグライド ※現在選択不可
- tou-08 = 08-13 エレトラグライド & ロードグライド ※現在選択不可
- Cust = ユーザー設定(レベルゲージ装着車に限る)

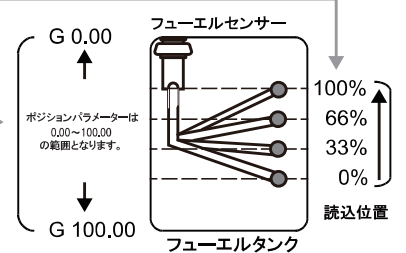


例)フューエルタイプをOFFからユーザー定義(CUST)にした状態。

- ボタンを3秒押すと、ユーザー定義の設定画面に切り替わります。



- ユーザー定義モード  
フューエル残量を、【0%(E), 33%, 66%, 100%(F)】の4段階で設定します。



- 残量0%の状態の設定画面です。
- 設定をする前に、タンク内の残量が少なくなっていることをご確認ください。
- 油面を水平にするため、10~15秒静止します。
- ボタンを1度押し、現在の残量位置を残量0%として認識させます。
- ボタンを3秒押すと、次の量の設定画面に切り替わります。



- 残量33%の状態の設定画面です。
- 設定をする前に、タンク内の残量が1/3であることをご確認ください。
- 油面を水平にするため、10~15秒静止します。
- ボタンを1度押し、現在の残量位置を残量33%として認識させます。
- ボタンを3秒押すと、次の量の設定画面に切り替わります。



- 残量66%の状態の設定画面です。
- 設定をする前に、タンク内の残量が2/3であることをご確認ください。
- 油面を水平にするため、10～15秒静止します。
- ボタンを1度押し、現在の残量位置を残量66%として認識させます。
- ボタンを3秒押すと、次の量の設定画面に切り替わります。



- 残量100%の状態の設定画面です。
- 設定をする前に、タンク内の残量が3/3であることをご確認ください。
- 油面を水平にするため、10～15秒静止します。
- ボタンを1度押し、現在の残量位置を残量100%として認識させます。
- ボタンを3秒押すと、設定確認の画面に切り替わります。



- 認識情報の確認を行います。
- ボタンを1度押すと、認識させた結果をシステムに保存します。フューエルタイプ設定の画面に自動で戻ります。

SAVE → NONE <認識成功>

- 処理中に何らかの不具合が生じた場合は、ディスプレイに「Error」と表示されます。その場合は今回の記録を破棄して、再度設定画面に戻ってください。

SAVE → Error <認識失敗>

- ボタンを3秒押すと記録が破棄され、設定画面に戻ります。

SAVE → Abort <Abort:破棄>

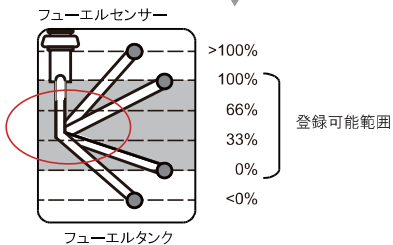


- フューエルタイプ設定の画面です。
- ボタンを1度押すと、次の設定画面に切り替わります。

### 3-5-2



- フューエルポジションインジケータです。油面の位置(%)が登録した設定値を上回る・もしくは下回る場合、正確に計測・登録が行われていない可能性があります。



- ボタンを1度押すと、フューエルタンク容量の設定画面に切り替わります。

### 3-5-3



- フューエルタンク容量の設定画面で、ボタンを3秒押します。



- フューエルタンク容量表示ON/OFFの設定画面です。
- ボタンを1度押すと、表示のON/OFFを選べます。

△ 現在の表示方法が点滅します。

NOTE 表示方法: ON, OFF



- 例)フューエルタンク容量の表示をONIにした状態。
- ボタンを3秒押すと、フューエルタンク容量の設定画面に切り替わります。

NOTE 設定をOFFにした場合、設定画面に戻ります。



- 例)フューエルタンク容量を4.7で設定したい場合。
- ボタンを3秒押すと、カーソルが移動します。



△ 設定値が点滅します。

- ボタンを1度押すと設定値を変更できます。



NOTE 設定範囲: 1.0 ~ 9.9ガロン

NOTE 容量計算方法は、車両のユーザーマニュアルに記載のフューエルタンク総容量と、燃料切れ警告ランプ点灯容量を参照します。その値を下記の式に代入し、設定値を算出してください。

$$(\text{総容量}) - (\text{警告ランプ点灯容量} / 2) = \text{設定値}$$



- 例)フューエルタンク容量を4.5から4.7に設定した状態。

- ボタンを3秒押すと、フューエルタンク容量の設定画面に戻ります。



- ボタンを1度押すと、フューエル設定のメイン画面に戻ります。



- フューエル設定のメイン画面です。
- ボタンを1度押すと、次の設定画面に切り替わります。

### 3-6 オドメーターの設定



- オドメーターの設定のメイン画面でボタンを3秒押します。

3-6-1



- 例) 内部オドメーターが5kmと表示されている状態。
- 内部オドメーターは確認のみが可能です。
- ボタンを1度押すと、外部オドメーターの設定画面に切り替わります。

⚠ お客様自身で内部オドメーターの数値を修正・削除することはできません。

**NOTE** 表示範囲: 0~999,999 km (mile)

3-6-2



- 外部オドメーターの設定のメイン画面でボタンを3秒押します。



例) 現在の外部オドメーターを50,000kmとしたい場合。

- ボタンを3秒押すと、カーソルが移動します。



⚠ 設定値が点滅します。

- ボタンを1度押すと設定値を変更できます。



**NOTE** 表示範囲: 0~999,999 km (mile)



例) 現在の外部オドメーターを0から50,000kmへ変更した状態。

- ボタンを3秒押すと、外部オドメーターの設定のメイン画面に戻ります。



- 外部オドメーターの設定のメイン画面です。
- ボタンを1度押すと、オドメーターの設定のメイン画面に戻ります。



- オドメーターの設定のメイン画面です。
- ボタンを1度押すと、初期設定の画面に戻ります。

**NOTE**

■ 当メーターには【内部オドメーター】と【外部オドメーター】の二種類のオドメーター機能があります。

【内部オドメーター】

走行距離の設定が出来ない固定オドメーターです。ご購入時(0km/mile)からの走行距離が累積表示されます。

【外部オドメーター】

お客様任意の距離を入力する事が可能なオドメーターです。メーター交換時の元のメーターの走行距離を入力しておく事で、走行距離を引き継いで計測する事が可能です。

### 4 トラブルシューティング

下記の症状は本製品の不良ではありません。修理の前に下記のチェック項目をお試しください。

症状	チェック項目
イグニッションがONになっているが、本製品が作動しない。	<ul style="list-style-type: none"> <li>● 電力が本製品に供給されていない可能性があります。</li> <li>→ 各配線の接続状況や、配線やヒューズに破損がないか等をご確認ください。</li> <li>→ バッテリーの故障や、劣化等によって十分な電力が供給されていない可能性があります。</li> </ul>

※ 上記のチェック項目を確認しても症状が改善しない場合は、販売店までご連絡ください。

著作・製作 / 株式会社 ネオファクトリー  
<http://www.neofactory.co.jp>